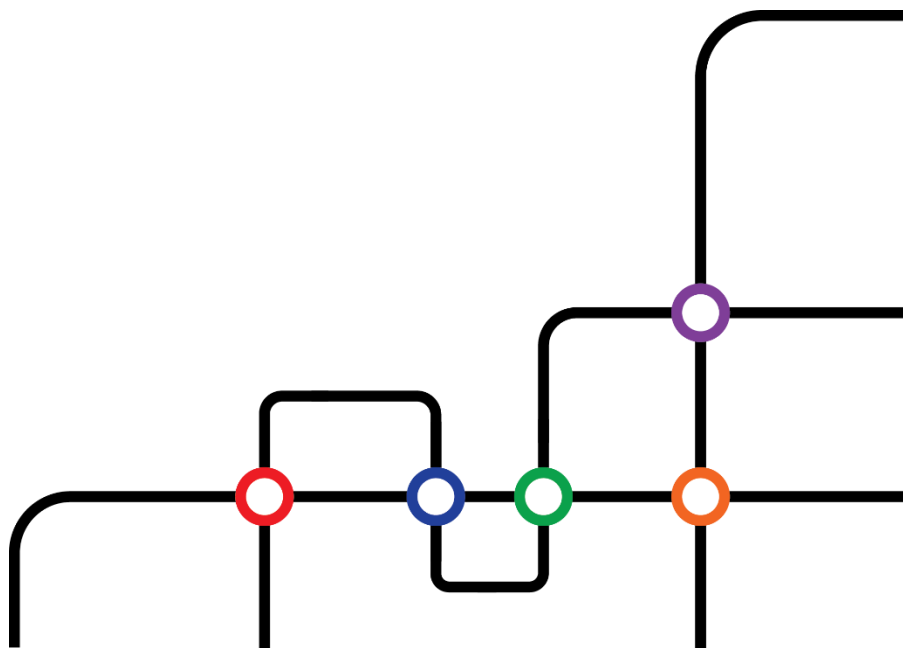




# Pedagogisch Profiel



**Inhoudsopgave**

<b>1. Missie</b> .....	<b>4</b>
<b>2. Opdrachtsverklaring</b> .....	<b>4</b>
<b>3. Organisatiestructuur</b> .....	<b>6</b>
3.1. Voorstelling van de organisatie .....	6
3.1.1. Organigram.....	6
3.1.2. Erkenning .....	7
3.2. Regionale inplanting.....	8
3.3. Situering van de organisatie binnen het jeugdhulplandschap.....	8
<b>4. Waarden binnen onze werking</b> .....	<b>9</b>
<b>5. Werkingsprincipes</b> .....	<b>11</b>
<b>6. Theoretische denkkaders en methodieken</b> .....	<b>13</b>
<b>7. Verschillende modules binnen ons hulpaanbod</b> .....	<b>17</b>
7.1. Contextbegeleiding.....	18
7.1.1. Krachtgericht Waas en Dender: Eén gezin, een plan .....	19
7.1.2. Contextbegeleiding laag intensief .....	19
7.1.2.1. Regulier .....	19
7.1.2.2. Gekoppeld aan dagbegeleiding.....	20
7.1.2.3. Gekoppeld aan verblijf .....	21
7.1.3. Contextbegeleiding breedsporig.....	21
7.1.3.1. Regulier .....	21
7.1.3.2. Gekoppeld aan dagbegeleiding.....	22
7.1.4. Contextbegeleiding autonoom wonen .....	22
7.2. Dagbegeleiding.....	23
7.3. Verblijf .....	23
7.3.1. Leefgroep.....	24
7.3.2. Kamertraining.....	24
<b>8. Voorstelling van de verschillende clusters</b> .....	<b>25</b>

## Pedagogisch Profiel Spoor 56 vzw

---

8.1.	Cluster Dageraad .....	25
8.1.1.	Regionale inplanting.....	25
8.1.2.	Infrastructuur .....	25
8.1.3.	De Hermelijn .....	25
8.1.4.	De Vlasbloem .....	26
8.1.4.1.	Leefgroepswerking .....	26
8.1.4.2.	Kamertraining.....	27
8.2.	Cluster Sint-Vincentius .....	27
8.2.1.	Regionale inplanting.....	27
8.2.2.	De Vaart .....	28
8.2.3.	Dagbegeleiding Abelia .....	29
8.3.	Cluster Tehuis Sint-Carolus .....	30
8.3.1.	Regionale inplanting.....	30
8.3.2.	Infrastructuur .....	30
8.3.3.	De Wilg .....	30
8.3.4.	De Populier.....	31
8.3.5.	De Klomp .....	32
8.3.5.1.	Leefgroepwerking .....	32
8.3.5.2.	Kamertraining.....	32

## 1. Missie

*“Elke mens is uniek met zijn kwaliteiten en zijn krachten.*

*Op moeilijke momenten en in schijnbaar uitzichtloze situaties kunnen deze krachten met een gepaste ondersteuning*

*zorgen dat men opnieuw op het gewenste spoor geraakt.*

*Wij bieden deze ondersteuning.*

*‘Wij-samen’ bewandelen het spoor richting de toekomst.”*

## 2. Opdrachtsverklaring

De opdracht van Spoor 56 vzw is het aanbieden van ondersteuning en begeleiden van kinderen/jongeren en hun gezinnen waar er een verontrustende opvoedingssituatie aanwezig is.

We bieden hulpverlening op maat door de inzet van één of meerdere modules.

Centraal binnen onze werking staat het bieden van maximale ontwikkelingskansen voor de jongere en zijn context.

We vertrekken vanuit de aanwezige krachten van het gezin met als doel het gezin zelfstandig te laten functioneren en zetten het minst ingrijpend en meest geschikte hulpverleningsaanbod in. Indien mogelijk, rekening houdend met de evoluerende hulpvraag, kan er tussen de verschillende modules geschakeld worden.

De organisatie werkt op basis van een fundamenteel respect voor de mens en zijn eigenheid met extra aandacht voor de 19 discriminatiegronden zoals beschreven door het Interfederaal Gelijkekansencentrum <sup>1</sup>. De menselijke waardigheid, de integriteit van alle betrokkenen en het respect voor de grondrechten van alle personen worden gegarandeerd en beschermd.

De werking binnen de organisatie verloopt in een open sfeer die uitnodigt tot inspraak en participatie van cliënten, personeel en andere actoren.

Om de opdracht tot een goed einde te brengen zet de organisatie zijn materiële en financiële middelen zo adequaat mogelijk in. We beschikken over uitgebouwde teams van medewerkers, die op een adequate manier opgeleid zijn en voortdurend bijgeschoold worden. Zo kunnen ze een antwoord geven op nieuwe problematieken in een voortdurend evoluerende maatschappij.

---

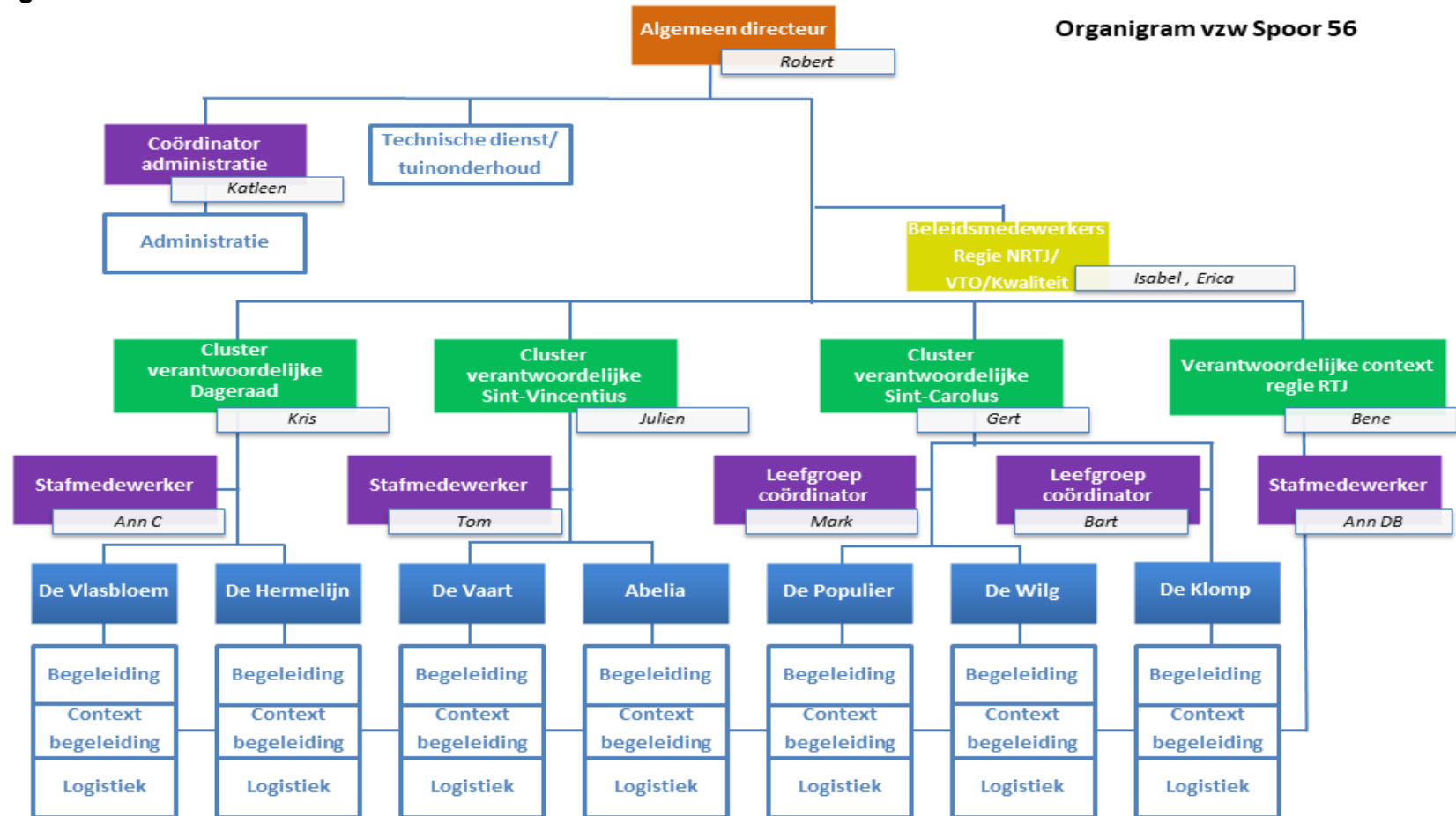
<sup>1</sup> Deze discriminatiegronden zijn: de vijf raciale criteria, handicap, geloofs- of levensbeschouwing, seksuele geaardheid, leeftijd, vermogen, burgerlijke staat, politieke overtuiging, syndicale overtuiging, gezondheidstoestand, een fysieke of genetische eigenschap, geboorte, sociale afkomst, geslacht of taal.

Medewerkers worden bovendien ondersteund door werkbegeleiding, teamwerking en intervisie/supervisie. Naast de personeelondersteuning krijgen we hierdoor ook een bredere kijk op de situatie van onze cliënten. De organisatie zet ook volop in op netwerking en samenwerking. Ze integreert zich in de regio en stimuleert samenwerken met andere hulpverlenende instanties en organisaties.

### 3. Organisatiestructuur

#### 3.1. Voorstelling van de organisatie

##### 3.1.1. Organigram



### 3.1.2. Erkenning

Spoor 56 vzw is erkend door het agentschap Opgroeien voor 72 modules verblijf, 12 modules dagbegeleiding en 143 modules contextbegeleiding. Onderstaande tabel is een weergave van deze modules en de verschillende clusters waarin deze zich bevinden.

		Rechtstreeks toegankelijk			Niet-rechtstreeks toegankelijk		
		Eén gezin één plan	Context-begeleiding	Dag-begeleiding (+ 12 context-begeleidingen laagintensief / breedsporig)	Verblijf (+ 72 contextbegeleidingen laagintensief)		CBAW
					Leefgroep	Kamer-training	
<b>Cluster Dageraad</b> (De Hermelijn + De Vlasbloem)		10	13	/	21 (13 + 8)	5	2
<b>Cluster Sint-Vincentius</b>	<i>De Vaart</i>	/	17	/	13	/	1
	<i>Abelia</i>	/		12	/	/	/
<b>Cluster Sint-Carolus</b> (De Wilg + De Populier + De Klomp)		/	4	/	29 (11 + 11 + 7)	4	2
<b>Totaal</b>		<b>10</b>	<b>34</b>	<b>12</b>	<b>63</b>	<b>9</b>	<b>5</b>

De volgende modules worden vanuit onze voorziening aangeboden:

- Eén gezin één plan = 10 modules
- Reguliere contextbegeleiding = 34 modules, waarvan 14 laagintensief (1 uur / week) en 20 breedsporig (2 uur / week)
- Dagbegeleiding = 12 modules. Hieraan zijn 7 modules contextbegeleiding laagintensief gekoppeld en 5 modules contextbegeleiding breedsporig.
- Verblijf = 72 modules, waarvan 63 leefgroep en 9 kamertraining. Aan al deze modules zitten 72 modules contextbegeleiding laagintensief gekoppeld.
- Contextbegeleiding autonoom wonen (CBAW) = 5 modules.

### **3.2. Regionale inplanting**

Spoor 56 verwijst naar de spoorlijn tussen Dendermonde, Hamme en Sint-Niklaas. Deze spoorlijn werd geopend op 25 januari 1875 en gesloten op 02 juni 1957.

De drie clusters van de vzw bevinden zich in Dendermonde, Hamme en Nieuwkerken-Waas (behorende tot Sint-Niklaas). Door deze spreiding zijn we actief in nagenoeg de volledige zorgregio Waas en Dender en kunnen we optimaal rekening houden met de woonplaats van de jongere. We opteren, indien de passende hulpverlening kan geboden worden, voor de cluster die het dichtst bij de context van de jongere gelegen is. Zo streven we ernaar om zoveel als mogelijk het bestaande netwerk van de jongere te behouden en de contacten met familie en context te maximaliseren.

### **3.3. Situering van de organisatie binnen het jeugdhulplandschap**

Jongeren met een hulpvraag (modules verblijf, kamertraining en autonoom wonen) worden via de Intersectorale Toegangspoort, heden Afdeling Continuïteit en Toegang - ACT genaamd, naar onze organisatie verwezen. Naast de gemandateerde voorzieningen (Ondersteuningscentrum Jeugdzorg (OCJ) en Vertrouwenscentrum Kindermishandeling (VK)) en de sociale dienst van de jeugdrechtbank, kunnen alle andere organisaties vervat in integrale jeugdhulp een hulpaanvraag doen.

De modules contextbegeleiding en dagbegeleiding zijn rechtstreeks toegankelijk. Voor deze modules wordt er rechtstreeks aangemeld bij de voorzieningen en dient er geen aanvraag ingediend te worden bij de Afdeling Continuïteit en Toegang (ACT).

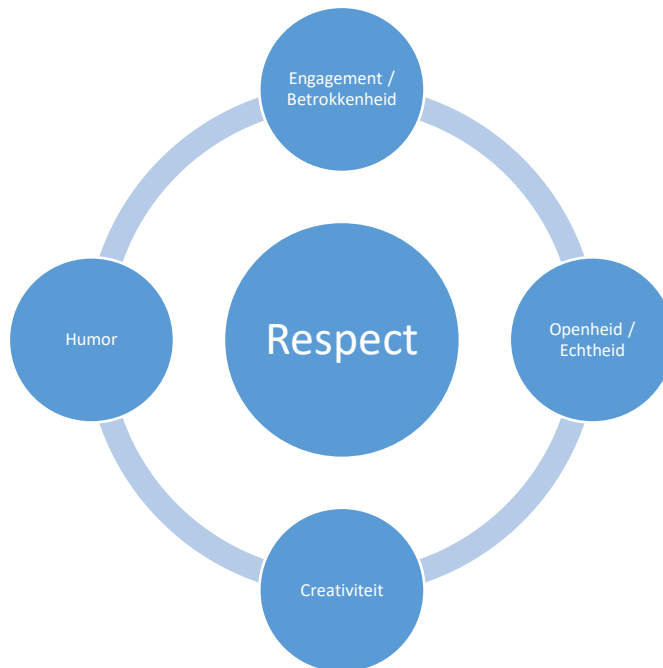
Binnen de voorziening is er ook een mogelijk aanbod voor crisisbegeleiding en crisisopvang.

De organisatie is gericht op samenwerking met andere hulpverlenende instanties en organisaties. Op deze manier kunnen we noden en eventuele vernieuwende initiatieven aan de overheid signaleren.



#### 4. Waarden binnen onze werking

Volgende waarden staan centraal in onze werking



##### **Respect**

Respectvol omgaan met kinderen en hun familieleden, met collega's, derden en andere diensten is een absolute vereiste. We respecteren de grondrechten, de gebruikersrechten en het Decreet Rechtspositie m.b.t. de minderjarigen, de ouders, de voogdij en de rechterlijke beslissingen daaromtrent. Er wordt verwacht dat elke medewerker erkenning geeft aan ieders waarden en normen én in de organisatie werkt vanuit een gemeenschappelijk gedragen visie. Vanuit een respectvolle benadering kan ieder zichzelf zijn en is er openheid om ieders visie te beluisteren en er rekening mee te houden.

##### **Engagement / Betrokkenheid**

Een engagement vanuit de medewerkers tegenover de kinderen en hun leefomgeving enerzijds en de collega's en de voorziening anderzijds, is noodzakelijk. Dit engagement van de medewerkers moet niet enkel blijken uit het pedagogisch handelen, maar ook in hun denken en omgang met anderen. Een begeleider heeft een voorbeeldfunctie in het begeleidingsproces.

##### **Openheid / Echtheid**

Zowel in onze samenwerking met collega's, als met ouders en jongeren willen wij werken vanuit een open dialoog. We geloven dat een wederzijdse open houding een goede basis biedt om een klimaat van betrouwbaarheid te creëren. In onze samenwerking met collega's vinden we

openheid in handelen belangrijk om individuele accenten voldoende op elkaar af te stemmen. Medewerkers moeten bereid zijn om oprechte en duidelijke feedback te geven en te ontvangen.

### **Creativiteit**

Creativiteit wordt veelvuldig ingezet. Enerzijds is er de creativiteit die nodig is in het dagdagelijks omgaan met de kinderen. Deze creativiteit zorgt voor een aangename leef-, woon- en werksfeer. Anderzijds gaat het ook over het in staat zijn om flexibel na te denken over problemen, om oplossingen te zoeken, om nieuwe zaken uit te proberen, om ons handelen en het hulpverleningsproces te blijven bijsturen. We moeten in ons werken vaak 'out of the box' denken en keer op keer zoeken naar andere methoden, naar de beste aanpak voor dat probleem, op dat moment.

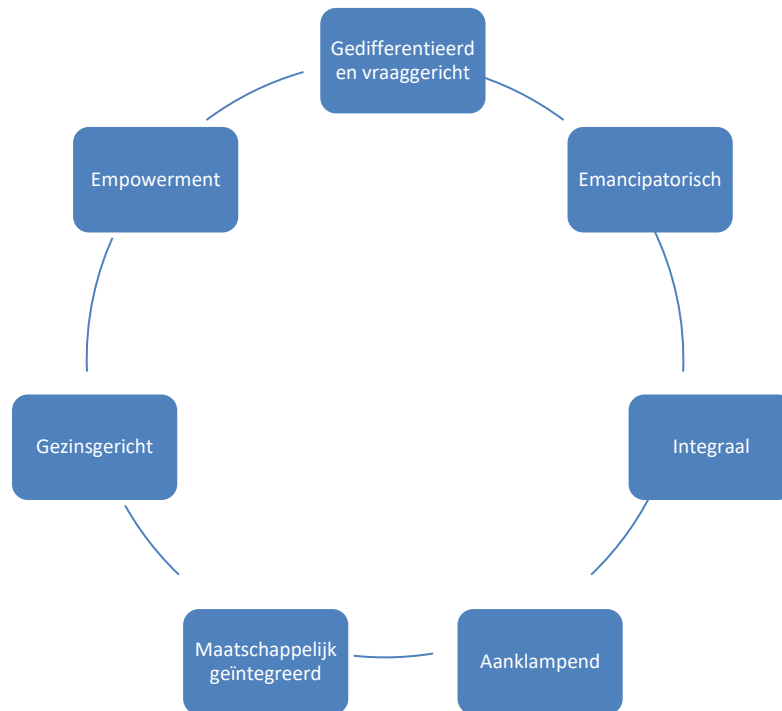
### **Humor**

Humor is in onze werking een belangrijk gegeven. Het draagt in zeer grote mate bij aan een aangename woonomgeving. Kinderen moeten met een lach kunnen opgroeien, ondanks de moeilijke momenten die ze reeds gekend hebben en waarmee ze nog steeds geconfronteerd worden. Humor kan veelvuldig ingezet worden: tijdens een leuke activiteit, in een (alledaags) opvoedingsmoment, bij het ontladen van een gespannen situatie.

Humor kan ook helpen in de contextbegeleiding om bv. bepaalde zaken te relativieren. Het werkt relatie bevorderend en komt in die zin ook onze cliënten ten goede.

Voor onze medewerkers een belangrijk aspect in het uitoefenen van hun job. Het helpt om de job enthousiast en gedreven in te vullen.

## 5. Werkingsprincipes



### **Gedifferentieerd en vraaggericht**

Elke begeleiding wordt op maat uitgewerkt. Gedurende de gehele begeleiding wordt er zoveel als mogelijk aangesloten bij de hulpvraag van de cliënt. We willen dan ook werken met een vraaggerichte individuele aanpak, gericht op de specifieke problematiek van de jongere en zijn context. Op deze manier zorgen we ervoor dat de zorgvraag steeds geactualiseerd blijft en dat er trajecten op maat van de (evoluerende) hulpvraag gecreëerd worden.

We trachten de jongere en zijn context vanuit een totaalbenadering te begeleiden.

### **Emancipatorisch en participatief**

De organisatie wil een *emancipatorische* hulpverlening bieden die er op gericht is gezinnen in hun totaliteit en de gezinsleden afzonderlijk op de meest autonome wijze de verschillende domeinen van hun leven te helpen beheren.

De ouders en de jongeren worden als volwaardige partners in de begeleiding betrokken. De doelstellingen worden, rekening houdend met de visie van plaatsende instantie, samen met hen bepaald en het begeleidingsplan wordt met hen uitgewerkt. De ouders en de jongeren worden uitgenodigd en gestimuleerd tot medezeggenschap en het opnemen van hun verantwoordelijkheden.

### **Empowerment / vanuit de kracht van de mensen**

We werken vanuit de initiële kracht van het kind, de ouder, het gezin. We investeren intensief in de eigen mogelijkheden en doen dit vanuit een groot respect voor de gezinswaarden en -normen. Naast empowerment op microniveau (persoonlijk empowerment) trachten we ook oog te hebben voor empowerment op mesoniveau (krachten op organisatieniveau) en macroniveau (krachten op maatschappelijk niveau). "Empowerment" wil de negatieve aspecten van de situatie verbeteren door positieve zaken te zoeken.

### **Maatschappelijk geïntegreerd**

Maatschappelijke integratie, zowel van kinderen als ouders, vinden we uitermate belangrijk. Het is mee onze taak om jongeren goed voor te bereiden om in deze maatschappij te functioneren. Omgekeerd vinden we het belangrijk om factoren in de maatschappij die integratie bemoeilijken, aan te kaarten.

We staan stil bij de maatschappelijke waarden en normen en volgen de wettelijke bepalingen. Rondom onze organisatie zijn tal van diensten en instanties waar we mee samenwerken.

### **Aanklampend**

Aanklampende hulpverlening wil voor ons zeggen dat we niet afhaken bij de minste hapering of tegenslag. We blijven zoeken hoe we kind en ouder kunnen bereiken, welke methode het best aansluit op hun noden. We blijven kansen aanreiken, we blijven het hulpverleningsproces aansturen, ook als het moeilijk loopt of als kinderen of ouders weigerachtig staan tegenover de aangeboden hulp. Indien aangewezen schakelen we hiervoor ook andere diensten en instanties in.

Evenwel kan het gebeuren dat we het gevoel hebben dat wij niet langer de aangewezen dienst zijn om een begeleiding te voorzien. In dat geval gaan we op zoek naar de beste doorverwijzing.

### **Gezinsgericht**

Niettegenstaande de hulpverlening op verschillende domeinen actief is, staat de bekommernis om de effecten op de jongere in zijn gezin, en het gezin in zijn totaliteit, bovenaan. Gerichtheid op wederzijdse betrokkenheid tussen ouders en kind en respect voor het tempo en het normen- en waardenpatroon van het gezin kaderen hierin. De begeleiding is er op gericht om samen met de gezinsleden de verschillende facetten van het gezinsleven positief te beïnvloeden.

### **Integraal**

Een *integrale* hulpverlening betekent niet alleen de aanwezigheid op de verschillende domeinen van het gezinsleven (pedagogisch, psychosociaal, financieel en relationeel), maar vooral ze met elkaar in communicatie, in verband brengen. We vertrekken hierbij ook vanuit een *holistische*

visie op zowel de mens, het gezin als de maatschappij. Door deze totaalbenadering wil onze organisatie vanuit elke hulpverleningsmodule het gezinsfunctioneren en de positie van de jongere in zijn/haar gezin versterken.

## **6. Theoretische denkkaders en methodieken**

### ***Inleiding***

Vzw Spoor 56 is een dynamische organisatie met een brede kijk naar denkkaders en methodieken. We hebben oog voor en willen inspelen op maatschappelijke tendensen, veranderende visies en beleidskeuzes die onze hulpverlening beïnvloeden. We denken hierbij bijvoorbeeld aan visie op jonge kinderen, op jongvolwassenen en het opstellen van veiligheidsplannen.

Hieronder geven we zowel een opsomming van de denkkaders als de methodieken. Afhankelijk van de cluster, module en doelgroep worden bepaalde zaken in meerdere of mindere mate toegepast.

### ***Denkkaders***

#### **Contextuele benadering (Nagy)**

Ieder mens is uniek en heeft een eigen context. We benaderen een jongere steeds als individu dat continu in verbondenheid staat met en een wezenlijk deel is van een groter geheel. We trachten de moeilijkheden waarmee onze jongeren kampen, te begrijpen vanuit deze ruimere familiale en maatschappelijke context. Het opstellen van een stamboom (*genogram*) samen met de jongere en zijn context helpt ons hierbij. Het is een manier om het gezin, met hun waarden en normen, beter te leren kennen. We krijgen zicht op belangrijke contextfiguren die betrokken dienen te worden in de begeleiding van de jongere. Ook het belang van afwezigheid wordt in acht genomen.

We zijn ons er bewust van dat gebeurtenissen in het leven van de jongere en de andere gezinsleden (*dimensie van de feiten*) een impact hebben op wie de jongere en de andere gezinsleden zijn en hoe ze zich ontwikkelen (*dimensie van de psychologie*). Dit alles heeft op zijn beurt weer een invloed op de manier waarop een jongere in relatie gaat met andere (context)personen en de manier waarop anderen in relatie gaan met de jongere (*dimensie van de interactie*). Maar evengoed kunnen veranderingen in belangrijke relaties de ontwikkeling van de jongere beïnvloeden. Geïnspireerd door het contextuele gedachtegoed hebben we voortdurend oog voor het feit dat veranderingen op een dimensie invloed (kunnen) hebben op de

andere dimensies. M.a.w. iets veranderen aan één deel van het gezinssysteem, zal ook een invloed hebben op de andere gezinsleden.

Daarnaast moedigt het contextuele denkkader ons aan om stil te staan bij de (vaak niet onmiddellijk zichtbare) rechtvaardigheid in relaties (*dimensie van de relationele ethiek*).

- Krijgt een jongere qua zorg, aandacht en liefde waar hij als kind 'recht op heeft'? Of hebben we te maken met een jongere die de ouderrol overneemt en voor ouders, broers, zussen (wil) zorgen? In onze begeleiding hebben we aandacht voor de mogelijke risico's die dit voor de jongere inhoudt. We bieden ruimte om op een gepaste manier te kunnen zorgen voor, maar hebben ook aandacht voor zorg die de jongere zelf nodig heeft.
- We bieden erkenning voor het positieve en de geleverde inspanningen van de verschillende gezinsleden. Omdat erkenning door de ouders veel meer effect heeft op een kind dan erkenning door begeleiders gegeven, is het een van de doelen binnen onze contextbegeleiding om ouders te stimuleren in het erkennen geven aan hun kind. We hebben ook expliciet aandacht voor het onrecht dat cliënten nu of in het verleden meegemaakt hebben, aangezien ze hiervoor vaak geen erkenning gekregen hebben.
- We gaan er van uit dat de bloedband tussen ouders en kinderen onverbreekbaar is. Men houdt nooit op ouder van een kind te zijn of kind van die ouders te zijn. Hoe deze band ingevuld wordt, is individueel verschillend. We geven kinderen de nodige ruimte om deze loyaliteit te uiten. Loyaliteitsconflicten tussen de organisatie en ouders proberen we te vermijden door de ouders zo optimaal als mogelijk te betrekken bij de opvoeding en begeleiding van hun kind.
- Door onszelf in te leven in de verschillende betrokkenen en dit te verwoorden, proberen we het begrip tussen de gezinsleden te verhogen. We laten ruimte voor ieders visie of mening, wat niet wil zeggen dat we iedereen gelijk geven. Daarnaast verwoorden we ook duidelijk onze visie of mening aangezien openheid, respect en duidelijkheid kernwaarden zijn in onze begeleiding.
- Vanuit onrecht dat mensen meegemaakt hebben, hebben ze zich soms het recht toegeëigend om derden te kwetsen. Omdat veel van onze jongeren en ouders hiermee te maken hebben, is dit een voortdurend aandachtspunt binnen onze begeleiding.

### **Systeemgerichte benadering**

Centraal in het Systeemdenken staat de gedachte dat gedrag, ideeën, zelfbeeld, identiteit en gevoelens beïnvloed worden, hun betekenis krijgen en te begrijpen zijn vanuit een sociale context. Deze beïnvloeding is niet lineair en monocausaal maar circulair en multicausaal. Het systeemdenken biedt een omvattend denkkader en een methodisch handelen om met deze realiteit om te gaan.

Dit helpt ons te kijken naar gedrag als symptoom, als zijnde een reactie op de context. Dit kan in het hier en nu zijn, of intergenerationeel, ze kan verbaal, non-verbaal of lichamelijk zijn. De jongere in zijn gezin leren kennen, kan ons helpen dit gedrag beter te begrijpen. Het gezin heeft immers zelf de sleutel tot verandering in handen.

De praxis van een systemisch hulpverlener wordt gekenmerkt door drie begrippen, m.n. hypothesevorming, circulariteit, en neutraliteit (te begrijpen als meerzijdige partijdigheid, een begrip dat verder wordt uitgediept in de contextuele stroming).

Gezins- en andere systemen worden begrepen vanuit drie aspecten, m.n. binding (die de onderlinge betrokkenheid regelt), de balans van geven en nemen (die de rechtvaardigheid regelt), en de ordening (die de structuur regelt).

Een systemische visie heeft ook gevolgen voor de organisatie...

- Het besef van de onderlinge beïnvloeding onderstreept het belang van samenhang tussen de kindgerichte, individuele begeleiding en de contextbegeleiding.
- In een systemische visie op organisatie, wordt het circulaire proces centraal gesteld. De manier waarop de organisatie werkt, heeft invloed op de hulpverleningsprocessen. Zo zal de wijze waarop in de organisatie “macht” georganiseerd en uitgeoefend wordt, doorwerken op de houding van begeleiders t.a.v. jongeren en hun ouders. Omgekeerd heeft de wijze waarop cliëntsystemen en de maatschappij georganiseerd zijn, invloed op medewerkers en (deel-)processen van onze organisatie.
- Werk maken van een systeemgerichte visie betekent het installeren van een cultuur van feedback (Miller). Dit veronderstelt een open cultuur waarin zowel jongeren, ouders, als de verschillende personeelsgeledingen op elkaars functioneren feedback geven. Voorts is dialoog over “outcome” belangrijk: onze hulpverlening wil tijdens het hulpverleningsproces blijvend op zoek gaan naar wat werkt en wat niet. Eerste informatiebron (naast het team, intervisie...) is de cliënt zelf. Zo willen we komen tot een dialogische bijsturing. Als sluitstuk bij deze cultuur van feedback, hoort het “succesvol falen”. Hieronder verstaan we de capaciteit om falen te herdefiniëren als zoekend experimenteren waarbij een “mislukking” een ervaring is waaruit we leren. We willen onze cliëntsystemen deze capaciteit aanleren, o.m. door onze organisatie zelf hier een voorbeeld in te laten zijn.

### **De oplossingsgerichte en krachtgerichte benadering**

Deze benadering wordt vooral toegepast door de individuele begeleiders en de contextbegeleiders en is gebaseerd op het oplossingsgericht werken. Dit wil bijdragen tot

emancipatie van de cliënt door de verantwoordelijkheid voor de oplossing meer bij hem zelf en zijn netwerk te leggen. Verontrusting en onveiligheid worden concreet benoemd. Hierbij wordt gebruik gemaakt van signalen van welzijn (Wat loopt goed? Wat zijn de zorgen? Wat moet er gebeuren?) en de signalen van veiligheid. De hulpverlener is deskundig en behoudt de regie over het proces maar vermijdt de expertpositie en maakt ruimte voor de eigen krachten en de creativiteit van de cliënt en zijn context om tot veranderingen te komen.

De basishouding bij het oplossingsgericht veranderen is:

- activerend: leidend tot beweging en verbetering
- uitnodigend: motiverend tot deelname en inzet
- probleemonderkend: respectvol ten aanzien van problemen
- doel- en toekomstgericht: steeds gericht op de gewenste situatie
- sterktegericht: gebruikmakend van de sterktes, lerend van succes en van wat werkt
- stap voor stap: motiverend, bijstellend en inspelend op wat er is

Er worden dan ook **meerdere methodieken** gebruikt zoals:

- **Geweldloos verzet:** het model van 'nieuwe autoriteit' en 'geweldloos verzet' in de opvoeding werd ontwikkeld door de Israëlische psycholoog Haim Omer. Het geeft een nieuwe benadering om agressief en destructief gedrag van jongeren te stoppen en hen weer verantwoordelijkheid te leren nemen voor eigen welzijn en gedrag. Het ideeëngoed van het geweldloos verzet is geëvolueerd naar een visie over opvoeding en herintroduceert autoriteit in de opvoeding, namelijk een "nieuwe" autoriteit die steunt op verantwoordelijkheid (plicht), op kracht en op verbinding met het netwerk van het gezin. De kern van deze benadering is een houding van aanwezigheid en investeren in het kind in combinatie met een duidelijke houding tegen het ongewenste gedrag op een vastberaden, maar strikt geweldloze en de-escalerende manier. De principes van geweldloos verzet zijn uitgewerkt in verschillende interventies zoals de aankondiging, de sit-in, de telefoonronde, inschakelen steunfiguren, de staking, verzoeningsgebaren ...
- **Doelgericht werken:** Deze methode is gebaseerd op het gedachtegoed van prof. T Van Yperen. In de evolutie naar een meer effectieve hulpverlening, waar vraaggestuurd en krachtgericht werken vooropgesteld staan, willen we zo concreet mogelijk doelen opstellen met ouders en kinderen/jongeren. Doelen die cliënten zelf onder controle hebben en belangrijk vinden, verhogen de motivatie.
- **'Signalen van veiligheid'** is een methodiek binnen het oplossingsgericht werken, ontwikkeld door Andrew Turnell en Steve Edwards, die gebruikt wordt in gezinnen waarbij er vermoeden is van mogelijke veiligheidsrisico's, misbruik of verwaarlozing.



Binnen de signalen van veiligheid wordt een partnerschap aangegaan tussen de hulpverleners en het gezin en zullen veiligheidsrisico's transparant besproken worden en in een concreet afsprakenplan gegoten worden.

'**Signalen van welzijn**' (ontwikkeld vanuit 'signalen van veiligheid') is als methodiek binnen het oplossingsgericht werken bruikbaar bij alle gezinnen, niet enkel bij deze waar kinderen gevaar lopen. Er wordt gebruik gemaakt van het driekolommenmodel waarbij volgende vragen primeren: 'Wat loopt goed (krachten), waar ben je bezorgd over (zorgen) en wat moet er gebeuren (doelen)'.

Deze krachtgerichte benadering helpt gezinnen om meer inzicht te krijgen in hun gezinssysteem en motiveert hen om concrete doelen te bereiken.

- **Duplo-methodiek:** Het gebruik van duplo in begeleiding richt zich op het visualiseren van de interne en externe werkelijkheid van de cliënt/cliëntsysteem met behulp van duplo-poppen. Duplo-poppen helpen in 'uitdrukken, uitspreken, duidelijk maken, ...' van zaken waar kinderen en ouders moeilijk taal kunnen aan geven. Enerzijds wordt de duplo-methodiek dus gebruikt in de begeleidingen zelf, anderzijds maken we van deze methodiek ook gebruik tijdens teaminterviews.

Niet alle opgesomde methodieken worden in alle afdelingen gebruikt.

## **7. Verschillende modules binnen ons hulpaanbod**

Het in te zetten hulpaanbod wordt bepaald door de hulpvraag van de cliënt. In vzw Spoor 56 is er een modulair en flexibel aanbod in functie van de vraag en de noden van de cliënt. Hierbij worden een aantal uitgangspunten in acht genomen die in het begin van een begeleidingstraject een rol spelen of mee in rekening worden gebracht bij schakelvragen.

- Regio
- Continuïteit
- Zorg op maat
- Vraaggestuurd werken
- Flexibiliteit: beslissing nemend op basis van een afweging van de hiervoor genoemde uitgangspunten

## 7.1. Contextbegeleiding

Contextbegeleiding omvat binnen alle modules *gezinsbegeleiding* en *netwerkbegeleiding*. Het betreft enerzijds in en met het gezin werken en anderzijds een netwerk helpen uitbouwen of activeren.

### *Gezinsbegeleiding*

In het werken met gezinnen zien wij ouders als de deskundigen voor de zorg die hun kinderen nodig hebben: 'Het contextteam tracht de ouders ondersteuning te geven bij hun complexe of vastgelopen opvoedingstaak.'

We merken dat ondanks alle problemen en breuken in de leefomgeving, vader en/of moeder, broers en zussen, belangrijke personen in het leven van de jongeren blijven. De zorg voor de jongere blijft het recht van de ouders.

Sommige problemen binnen het gezin kunnen zo complex met elkaar verbonden zijn dat het moeilijk is om als gezin nog zicht te hebben op de situatie. De contextbegeleiders proberen de dialoog in het gezin te stimuleren en op zoek te gaan naar nieuwe manieren om naar het (dis)functioneren te kijken. Hierbij wordt getracht om verschillende hypothesen en veronderstellingen bespreekbaar te maken.

Het perspectief van de contextbegeleider wordt voortdurend getoetst aan het perspectief van het gezin en aan de visie van de verschillende gezinsleden. Daarbij probeert de contextbegeleider meerzijdig partijdig te blijven.

In geval van maatschappelijke noodzaak of verontrusting wordt het perspectief van de maatschappij bespreekbaar gemaakt en indien aangewezen een veiligheidsplan opgesteld.

De gezinsbegeleiding is intensief en aanklampend, maar op basis van een gelijkwaardige, wederkerige relatie. Bij het begin van het hulpverleningsproces wordt gevraagd aan alle gezinsleden om een actieve rol te spelen in de samenwerking. Het is een proces van continu aftasten, bijsturen, afstemmen van aanbod op vragen. In deze krachtgerichte benadering fungeert de contextbegeleider als een soort coach, een ondersteuner met een gepaste en dynamische afstand – nabijheid tot het gezinssysteem. Het gezin wordt op de eigen verantwoordelijkheid en competenties aangesproken en regisseert het traject mee.

### *Netwerkbegeleiding*

Het gezin wordt steeds in zijn ruimere context begeleid. We gaan na wie de belangrijkste contactpersonen van de jongere/ het gezin zijn en met welke andere diensten men in contact komt/kwam. Indien het gezin, de opdrachtgever en de situatie het toelaten, trachten we samen te werken met de ruimere hulpverleningscontext. Contacten met school, vrienden, jeugdgroepwerker enz. zijn hierbij mogelijk.

Vanuit respect voor de privacy van alle betrokkenen leggen we bij elke informatieoverdracht de nodige voorzichtigheid aan de dag zodat de belangen van de gezinsleden en het beroepsgeheim niet in het gedrang komen. Het feit dat alle partijen steeds geïnformeerd en indien mogelijk ook betrokken worden bij dergelijke samenwerking, vinden we dan ook uiterst belangrijk.

Naast een contextbegeleider kan ook de individuele begeleider van de jongere een belangrijke rol spelen om het netwerk verder uit te bouwen en zo op langere termijn verdere hulpverlening overbodig te maken.

### **7.1.1. Krachtgericht Waas en Dender: Eén gezin, een plan**

De wachtlijsten in de jeugdzorg zijn lang. Hierdoor komen heel wat gezinnen in de kou te staan, wachtend op hulp. Het samenwerkingsverband "Krachtgericht Waas & Dender" heeft als streefdoel de wachttijd voor gezinnen te verkorten. Gezinnen moeten sneller hulp kunnen krijgen. We werken vanuit een krachtgerichte en netwerkversterkende visie, waarbij gezinnen maximaal regie krijgen over hun ondersteuningsplan.

Krachtgericht W&D omvat de volgende pilootregio: Lokeren, Hamme, Zele, Waasmunster, Sint-Niklaas en Temse. Vanuit Spoor 56 zijn we werkzaam in Zele, Waasmunster en Hamme.

Onze 10 modules binnen dit samenwerkingsverband worden op een flexibele, innovatieve manier ingezet.

We bieden deze gezinnen rechtstreeks toegankelijke jeugdhulp aan in de vorm van contextbegeleiding waarbij we in de eerste plaats starten met een vraagverheldering. De interventie leidt minimaal tot een gezinsplan waarin de doelstellingen van het gezin worden opgenomen en waarbinnen de inzet van het gezin, sociaal netwerk, jeugdhulp en buurtgerichte ondersteuningsbronnen worden geëxpliciteerd.

Afhankelijk van de noden van het gezin wordt beroep gedaan op het bestaande aanbod enerzijds en het ontwikkelen van nieuwe krachtversterkende initiatieven anderzijds.

### **7.1.2. Contextbegeleiding laag intensief**

#### **7.1.2.1. *Regulier***

Bij een laag intensieve contextbegeleiding, verblijft de jongere thuis en komt de contextbegeleider gemiddeld 1 uur per week langs.

Deze hulpverlening richt zich naar gezinnen met kinderen die geconfronteerd worden met een moeilijke opvoedingssituatie of een duidelijke pedagogische hulpvraag.

Er wordt in overleg met aanmelder en het gezin voor een laag intensieve contextbegeleiding gekozen als gezinnen reeds een hulpverleningstraject achter de rug hebben of de hulpvraag/ondersteuningsnood beperkt blijkt.

We bieden gezinnen een begeleiding op maat aan, die aansluit bij hun hulpvragen en noden. Er wordt samen gewerkt aan de opvoedingsproblemen zodat de minderjarige in zijn/haar thuisomgeving kan opgroeien. We gaan uit van de krachten van het gezin en besteden veel aandacht aan de uitbouw van een sociaal netwerk. Het beoogde doel is dat het gezin op termijn in staat is om, zonder ondersteuning, op een maatschappelijk aanvaardbare manier te functioneren en dat de ontwikkelingskansen van de kinderen / jongeren in het gezin zo optimaal mogelijk zijn.

Door het bieden van contextbegeleiding kunnen eventuele meer ingrijpende hulpverleningsvormen zoals residentiële opvang overbodig worden.

Er wordt gestart met een begeleidingsperiode van 6 maanden. Deze periode kan verlengd of verkort worden, afhankelijk van de situatie in het gezin.

#### **7.1.2.2. *Gekoppeld aan dagbegeleiding***

Contextbegeleiding is steeds een onlosmakelijk onderdeel van de module “dagbegeleiding in groep”. Centraal staat het verhogen van de draagkracht in combinatie met het samen zoeken hoe de draaglast voor het gezin kan verminderen.

Het versterken van het probleemoplossend vermogen bij de gezinsleden is één van de doelen. Dit vraagt telkens opnieuw zorg op maat en respect voor het tempo van ieder. In onze integrale aanpak is het noodzakelijk om eerst stil te staan bij het individuele en relationele onwelzijn van de ouders. Aangezien onze werking ambulante is, gaan we dan al snel op zoek naar welke inspanningen er t.a.v. de kinderen ondertussen al wel mogelijk zijn.

Met de ouders en de jongere zoeken we hoe het samenleven binnen het gezin kan bevorderd worden. Ook het bredere netwerk (familie, ...) wordt hierbij betrokken. Relaties (ouders-kind, ouders onderling, ...) staan in onze gezinsgerichte aanpak centraler dan een individuele evolutie. Aan dit methodisch handelen, koppelen we tegelijkertijd een praktisch, herkenbaar en gepast antwoord op concrete vragen van ouders en andere partners uit de context.

Ook bij laag intensieve contextbegeleiding willen we een intensief aanbod doen door een grote bereikbaarheid (o.a. door het dagelijkse halen en brengen van de jongere) en onze wekelijkse begeleiding aan huis. Contextbegeleiding in onze dagbegeleiding slaat hiernaast ook op het individuele traject dat met de jongere afgelegd wordt. Zie hiervoor ook 7.1.2.2.

### **7.1.2.3. Gekoppeld aan verblijf**

De positie van de ouders vinden we in elke begeleiding uitermate belangrijk. Er wordt optimaal rekening gehouden met hun visie, waarden en normen. De contextbegeleiding gekoppeld aan verblijf richt zich op belangrijke thema's met betrekking tot de relatie ouder-kind, opvoedingsvragen, begeleidingsproces van de jongere, herstel in de relatie, activeren van het netwerk van de ouders...

De contextbegeleid(st)er gaat regelmatig bij de ouders op huisbezoek en treedt met hen in dialoog. Samen wordt er gezocht naar de terreinen waarop het gezin ondersteuning en begeleiding nodig heeft / wenst. Wanneer er een terugkeer naar huis mogelijk is (dit wordt uitgebreid onderzocht met alle partijen), wordt daar volledig op ingezet. Er wordt dan ook, vanuit de leefgroep, heel opvoeding ondersteunend gewerkt.

Indien een terugkeer naar huis (nog) niet mogelijk blijkt, wordt er gezocht naar een optimaal contact tussen jongere en ouders en wordt er verder gewerkt aan de onderlinge relatie. In alle situaties gaan we zo verbindend mogelijk werken.

Naast de huisbezoeken vinden we de rechtstreekse contacten in de organisatie van groot belang. We streven ernaar om de drempel zo laag mogelijk te houden. Openheid en wederzijds respect staan hier centraal. Ouders worden op verschillende manieren betrokken bij het opvoedingsproces van hun kinderen: bijwonen van schoolcontacten (ouderavonden), samen kledij aankopen, bezoeken of weekends organiseren, ... . We bieden ouders de ruimte om in de leefgroep mee de zorg voor hun kind op te nemen.

### **7.1.3. Contextbegeleiding breedsporig**

#### **7.1.3.1. Regulier**

Bij een breedsporige reguliere contextbegeleiding, verblijft de jongere thuis en komt de contextbegeleider gemiddeld 2 uur per week langs.

Er wordt, in overleg met de aanmelder en het gezin, een inschatting gemaakt welke intensiteit aan begeleiding het meest aansluit bij de hulpvragen en noden van het gezin (zie hiervoor ook laagintensieve contextbegeleiding).

Als opvoedingsproblemen nauw verweven zijn met andere moeilijkheden op diverse domeinen: materiële en financiële moeilijkheden, problemen ten gevolge van een nieuw samengesteld gezin, partnerconflicten, psychiatrische problematieken, verslavingsproblemen e.a., zal eerder gekozen worden voor een breedsporige contextbegeleiding.

Er wordt gestart met een begeleidingsperiode van 1 jaar. Deze periode kan verlengd of verkort worden, afhankelijk van de situatie in het gezin.

### **7.1.3.2. Gekoppeld aan dagbegeleiding**

Visie en methodiek zijn in dagbegeleiding nauwelijks verschillend bij de breedsporige of laagintensieve contextbegeleiding. Soms zijn er echter aspecten aan een begeleiding waardoor een meer intensieve begeleiding noodzakelijk is. We denken hierbij aan gezinnen waarbij de ouders gescheiden zijn en waarbij beide ouders contextbegeleiding behoeven. Soms wordt er ook gewerkt met andere kinderen dan het aangemelde kind. Verder kennen gezinnen soms extra moeilijke momenten (crisissen) waardoor een intensievere begeleiding (even) nodig is.

Zoals eerder beschreven neemt de individuele begeleiding een prominente plaats in bij contextbegeleiding gekoppeld aan dagbegeleiding. Net als in de gezinsbegeleiding, is het relationele een belangrijk item. Daarnaast komen de emotionaliteit, sociale vaardigheden, het schoolse functioneren en andere aan bod, dit op maat en op vraag van de cliënten. Niet alleen heeft ook de individuele begeleiding een intensief karakter, maar daarnaast versterken de individuele begeleiding (aan de jongere) en de gezinsbegeleiding elkaar. Door in duo samen te werken, worden in de gezinsbegeleiding de behoeften en het perspectief van de jongere levendig gehouden en kunnen in de individuele begeleiding de ervaringen van de context gebruikt worden. Deze ervaringen worden niet alleen verzorgd door de samenwerking van de begeleiders, maar ook door de rechtstreekse contacten: contextbegeleiders verbonden aan het dagcentrum werken regelmatig in de groep zodat ze de jongere persoonlijk ervaren, terwijl individuele begeleiders verschillende contactmogelijkheden met de ouders hebben. Verder wordt door deze dialogische samenwerking de meerzijdige partijdigheid binnen de begeleidingen bewaakt.

### **7.1.4. Contextbegeleiding autonoom wonen**

Deze individuele begeleiding, voor de doelgroep van jongeren tussen 18 en 25 jaar, ondersteunt jongeren in hun eerste ervaring met het zelfstandig wonen. De focus ligt op de eigen verantwoordelijkheid van de jongeren op vlak van financiële, materiële en sociale verplichtingen. De begeleiding is gestoeld op een emancipatorische visie. De begeleider biedt hulp, coacht, stuurt, geeft advies en verleent steun op maat van de jongere. Wij willen een meerwaarde bieden in de continuïteit en het traject naar zelfstandigheid dat de jongere loopt.

Bij de aanvang van de begeleiding geeft de jongere aan welke begeleidingsnood hij/zij heeft. Van hieruit worden de begeleidingsdoelen, die zich kunnen situeren op de domeinen huishouden, financiën, administratie, dagbesteding, psychisch welzijn, vrijetijdsinvulling, sociale contacten en context samen uitgewerkt. Van de jongere wordt een sterk eigen engagement en voldoende motivatie voor de begeleiding verwacht. In overleg met de jongere kunnen ter ondersteuning andere diensten ingeschakeld worden.

Het opzet is de autonomie van de jongere te vergroten, het eigen netwerk te versterken en de integratie in de maatschappij te optimaliseren. De CBAW-begeleiding wordt geleidelijk aan afgebouwd. In de afrondingsfase blikken we samen met de jongere terug op de aandachtspunten en eventuele noden en bekijken we samen met de jongere waar hij/zij terecht kan voor eventuele verdere hulp en ondersteuning.

## **7.2. Dagbegeleiding**

Indien contextbegeleiding als ondersteuning niet voldoende blijkt te zijn dan kan de module “dagbegeleiding in groep” ingeschakeld worden. Bijkomend bij de module contextbegeleiding biedt deze module ook begeleiding in groep aan de kinderen en jongeren op wekdagen na school en in schoolvakanties. Ook hier is het doel om zowel het individuele welbevinden als de onderlinge gezinsrelaties te verbeteren. Het streven is de jongere in de best mogelijke omstandigheden in zijn gezin te laten opgroeien. Met dit dubbelaanbod, contextbegeleiding en ambulante begeleiding van de jongere, wordt zowel ingespeeld op het gezinsfunctioneren als op het functioneren van de jongere. Het dagcentrum wil op deze manier ouders en jongeren helpen een negatieve spiraal te doorbreken, een eventuele dreigende plaatsing te vermijden en er samen sterker uit te komen.

Voor de ouders wil de dagbegeleiding vooral een tijdelijke draaglastverlaging bieden. Huiswerkbegeleiding, eetmomenten e.d. blijken immers dikwijls veel stress met zich mee te brengen. Voor de jongeren heeft de dagbegeleiding verschillende functies. Abelia wil onder meer een neutrale plek aanbieden waar de jongere op eigen tempo kan groeien. Thema's als sociale vaardigheden, een evenwicht vinden tussen zich gepast inzetten en afgrenzen, relaties met leeftijdsgenoten, respect voor zichzelf en de andere, gepast omgaan met eigen emoties, ... zijn constant levendig. Daarnaast wil onze dagbegeleiding ook een derde plek zijn (naast thuis en school) waar de jongere zich kommerloos kan amuseren en zijn mogelijkheden spelenderwijs kan uitbreiden.

De “groep” is belangrijk, maar blijft slechts een middel tot bovenstaande doelstellingen. Ouders blijven in onze ambulante begeleiding ouder in alle facetten. Ook de aanwezigheden van de jongere in de groep wordt in die zin in dialoog afgewogen.

## **7.3. Verblijf**

Wanneer er ingeschat wordt dat contextbegeleiding of dagbegeleiding onvoldoende perspectief kunnen bieden voor de ontwikkeling van een jongere in zijn context, kan de module verblijf ingezet worden. In de meeste situaties betekent dit een opname in de leefgroep. Ook dan blijven we trajectmatig werken en doorlopen kinderen en gezinnen een traject binnen het hulpverleningsproces.

Jongvolwassenen op weg naar zelfstandigheid, kunnen begeleid worden in kamertraining.

### **7.3.1. Leefgroep**

Binnen Spoor 56 vzw zijn er leefgroepen met verschillende profielen. Voor elke jongere wordt de meest geschikte leefgroep gekozen. Hierbij wordt rekening gehouden met leeftijd, geslacht en woonplaats van de context. Ook de finaliteit van de hulpverlening, al dan niet werken aan terugkeer naar de context, kan hierbij een rol spelen.

We streven naar een veilig, gestructureerd en warm klimaat. Dit doen we via groepswerking en individuele begeleiding.

In de groepswerking staat het dagelijks samenleven centraal. Ondanks dat de jongeren in een leefgroep verblijven, willen we ze gewone dagdagelijkse dingen op een aangename manier laten beleven: opstaan, samen eten, naar school gaan, gezamenlijke activiteiten... .

Wederzijds respect staat centraal in de relatie tussen de jongeren en de begeleiders. Binnen de opvoedingsrelatie gaan leiding en sturing samen met warmte en begrip.

Binnen de individuele begeleiding richten we ons op de persoonlijke ontwikkeling van elke jongere. Hierbij wordt aandacht besteed aan verschillende levensdomeinen, zoals de relatie met de (thuis-)context, het schoollopen, de vrijetijdsbesteding, het sociale netwerk... .

Iedere jongere krijgt een individuele begeleider toegewezen. Deze bewaakt, in nauwe samenwerking met de contextbegeleider, het hulpverleningsproces van de jongere. Er worden specifieke doelstellingen opgesteld in functie van de finaliteit van de hulpverlening: terugkeer naar de context, zelfstandigheidstraject, gerichte doorverwijzing naar een andere hulpverleningsvorm.

### **7.3.2. Kamertraining**

De kamertraining is bedoeld als oefenterrein waar de jongeren kunnen ervaren hoe het is om zelfstandig te wonen. De jongeren verblijven in een studio binnen de voorziening en krijgen een budget waarmee ze zelfstandig moeten rondkomen. Er blijft wel steeds een begeleider bereikbaar.

Om te kunnen starten met kamertraining, wordt een zekere zelfstandigheid en verantwoordelijkheid verwacht.

Jongeren krijgen de kans om, met ondersteuning van begeleiding, huishoudelijke, praktische, financiële en administratieve vaardigheden te trainen. Daarnaast blijven we verder werken aan verschillende levensdomeinen (persoonlijk welbevinden, relatie met de context en vriendenkring, school en/of werk, vrije tijd). Binnen de kamertraining worden jongeren begeleid om hierin stelselmatig zelf verantwoorde keuzes te maken.



Net zoals in de leefgroep krijgt elke jongere een individuele en contextbegeleider toegewezen die samen met de jongere en zijn context het hulpverleningsproces opvolgen. De meeste jongeren zetten vanuit de kamertraining de stap naar zelfstandig wonen, al dan niet onder begeleiding (CBAW). In sommige situaties blijkt dat alsnog een ander traject aangewezen is (toch nog een terugkeer naar context, doorverwijzing naar een andere hulpverleningsvorm).

## **8. Voorstelling van de verschillende clusters**

### **8.1. Cluster Dageraad**

#### **8.1.1. Regionale inplanting**

Dageraad bevindt zich in Hamme, een grote gemeente die centraal gelegen is tussen de steden Dendermonde en Sint-Niklaas. Het is een open bebouwing in het centrum van de gemeente. Er bestaat een heel goede verbinding met Dendermonde en Sint-Niklaas via het openbaar vervoer (bus) en vanuit deze steden kan men verder alle kanten uit met zowel bus als trein. In Dendermonde (Jeugdrechtbank en OCJ) en Sint-Niklaas (OCJ) zijn ook de verwijzende instanties gevestigd waarmee we het meest samenwerken.

#### **8.1.2. Infrastructuur**

De jongeren beschikken allen over een eigen slaapkamer met lavabo. Beide leefgroepen hebben een eigen accommodatie met keuken, living, kelder, toiletten, badkamer met ligbad en douche, wasruimte, ontspannings- of gespreksruimte. De jongeren in kamertraining krijgen een volledig ingerichte studio ter beschikking, met bed, tafel en stoelen, ingemaakte kasten, keukenblok en afgescheiden badkamertje met lavabo, douche en toilet.

#### **8.1.3. De Hermelijn**

##### **Doelgroep**

In deze leefgroep verblijven tot 13 jongens en meisjes van verschillende leeftijden (+/- 5-18 jaar). We richten ons in hoofdzaak op jongeren tussen 10 en 18 / 25 jaar. Er kunnen ook jongere kinderen instromen indien er regionaal en contextgericht kan worden gewerkt.

Ook qua problematieken en finaliteit is het een diverse leefgroep: er verblijven zowel jongeren die nog regelmatig contact hebben met het oorspronkelijke gezin en waar de doelstelling uitdrukkelijk een terugkeer naar huis is, als jongeren waar een langduriger begeleiding nodig lijkt, als jongeren die voorbereid worden op zelfstandigheid.

### **Begeleidingsaccent**

Deze leefgroep kent een wisselend en divers publiek van kinderen en jongeren en vraagt bijgevolg de nodige flexibiliteit in de omgang. We kunnen hier spreken van een groep die continu in beweging is en waar het telkens zoeken is naar de juiste evenwichten. In de dagelijkse werking wordt enerzijds sterk ingezet op het volgen van een dagritme en het bieden van structuur zodat vooral de kleinere kinderen in de leefgroep hierin juiste patronen leren. Anderzijds wordt bij de oudere jongeren, naast de groepsstructuur, meer de nadruk gelegd op een persoonlijke aanpak en het werken op maat. Aansluitend hierbij wordt er gekeken naar welk traject uitgestippeld kan worden. In de dagelijkse werking met dit diverse publiek is het dan ook telkens zoeken naar het verenigen van beide elementen. Tijdens de begeleiding is er ook een intensieve samenwerking met de ouders.

Wederzijds vertrouwen is, van kleins af aan, een belangrijke waarde in de dagelijkse werking. Naarmate kinderen groeien, ouder worden, wordt meer nadruk gelegd op het in gesprek gaan met elkaar, steeds vanuit het idee om respect te hebben voor elkaar.

### **8.1.4. De Vlasbloem**

#### **8.1.4.1. *Leefgroepswerking***

#### **Doelgroep**

Adolescente meisjes van +- 15 tot en met 18 jaar. De leefgroep biedt plaats aan 8 meisjes. Veelal komen zij omwille van ernstige problemen op latere leeftijd in bijzondere jeugdzorg terecht of hebben ze al eerdere plaatsingen achter de rug. Gezien de leeftijd van deze jongeren is een begeleiding naar zelfstandigheid vaak een hoofddoel in de werking, maar werken naar een terugkeer naar ouders of andere context is ook hier mogelijk.

### **Begeleidingsaccent**

Werkings met adolescente meisjes waarbij de focus voornamelijk ligt op het werken aan zelfstandigheid en integratie in de hedendaagse maatschappij. In deze leefgroep ligt de focus op het individueel en op maat werken, naast het groepsgebeuren. We proberen samen met de jongere een toekomsttraject, rekening houdend met hun eigen keuze en mogelijkheden, uit te stippelen (opleiding en beroepskeuze, terugkeer naar huis, overstap naar kamertraining of autonoom wonen, ...).

Tijdens de dagelijkse begeleiding wordt er gepoogd om de meisjes zelfstandigheidsvaardigheden aan te leren en realiteitszin over de hedendaagse manier van leven bij te brengen.

Het geven van ruimte en het creatief zoeken naar oplossingen zijn hierbij belangrijke methoden.

Thema's als cultuurverschillen, diversiteit tussen mensen, relatievorming, ... zijn nooit veraf.

#### **8.1.4.2. Kamertraining**

##### **Doelgroep**

In de vijf studio's van onze kamertraining kunnen dan wel weer zowel jongens als meisjes terecht. Zij groeien door vanuit één van de leefgroepen van de organisatie en zijn minstens 16 à 17 jaar wanneer ze de stap naar een studio zetten. Hier is de finaliteit uitdrukkelijk de verdere begeleiding naar (begeleid) autonoom wonen.

##### **Begeleidingsaccent**

Vooreerst wordt er, net als in de leefgroep, gewerkt met individuele begeleiders (IB). Bijkomend in dit systeem is er ook een co-IB, die samen met de IB zorgt voor de continuïteit in de opvolging en ondersteuning. Hier ligt de focus nog uitdrukkelijker op het individueel werken met de jongere. Via een fasesysteem bewandelt de jongere de weg naar het zelfstandig wonen buiten de voorziening. Tijdens deze weg kunnen nog allerlei vaardigheden aangeleerd en geoefend worden. Budgetteren maakt een belangrijk onderdeel uit van de werking. Naarmate de jongere positief evolueert en klaar is om de stap naar autonoom wonen of volledige zelfstandigheid te zetten, wordt er samen gewerkt met huurmaatschappijen, OCMW ed. om de overgang naar een volledig zelfstandig leven in de maatschappij zo optimaal mogelijk te maken.

### **8.2. Cluster Sint-Vincentius**

Cluster Sint-Vincentius bestaat zowel uit dagcentrum Abelia als leefgroep De Vaart.

#### **8.2.1. Regionale inplanting**

In tegenstelling tot de andere clusters is cluster Sint-Vincentius momenteel verspreid over twee locaties. In de toekomst vinden zowel De Vaart als Abelia een onderkomen in een nieuwbouwproject op de site Leopold II-laan 6 te Dendermonde. Door deze centrale ligging zijn zowel scholen, jeugdrechtbank, OCJ en tal van diensten gemakkelijk bereikbaar.

Momenteel is Abelia gelegen in het centrum van Dendermonde. In een straal van 500 meter vind je bijna alle vormen van hulpverlening (met inbegrip van JRB en OCJ), dienstverlening (mutualiteiten, ...), diensten (cgg, ...) en tal van scholen. Het dagcentrum is tevens vlot bereikbaar met het openbaar vervoer (bus of trein).

Abelia engageert zich daarnaast voor het vervoer van de jongeren die onmogelijk zelfstandig of met hulp van derden kunnen komen. Vanwege de werkbaarheid wordt een maximumgrens van 10 à 15 kilometer vooropgesteld. Dit maakt hulpverlening door Abelia mogelijk aan bijna alle gezinnen uit het bestuurlijk arrondissement Dendermonde (uitgezonderd Wetteren en deelgemeenten).

Ook voor de contextbegeleiding is onze centrale ligging erg zinvol.

### **8.2.2. De Vaart**

**Door het nieuwbouwproject op de site in Dendermonde, vindt De Vaart sinds 01/12/2015 tijdelijk een onderkomen op de site van cluster Dageraad te Hamme.**

#### **Doelgroep**

Kinderen en jongeren uit de leeftijdsklasse van 4 tot 18 jaar. Enerzijds kunnen er jonge kinderen in de leefgroep verblijven, waarbij vooral contextgericht en regionaal gewerkt kan worden. Anderzijds kunnen er jongeren opgevangen worden tussen 12 en 18 jaar waarbij bovenstaande principes gelden (hierbij denken we aan netwerk, vrienden, vrijetijdsbesteding, school...). Jongeren zonder contextperspectief zouden op termijn kunnen doorstromen naar leefgroepen waarbij het accent meer op zelfstandigheid wordt gelegd.

Binnen de leefgroep richten we ons op een warme, veiligheid biedende opvang en hechten veel belang aan groepsvorming en het smeden van een geheel.

In de leefgroep worden zowel jongeren opgenomen met beperkte perspectieven qua context als jongeren die geregeld contact hebben met hun oorspronkelijke gezin en waar de doelstelling uitgesproken de terugkeer naar huis is. Voor alle jongeren blijven we middels de contextbegeleiding op zoek naar perspectieven, van welke aard ook, in de context.

#### **Begeleidingsaccent**

De pedagogische visie van De Vaart leunt aan bij het ervaringsgericht leren. Jongeren krijgen net als in thuissituaties de kans om te groeien met vallen en opstaan. "Mislukken" (iets doms doen, een regel overtreden, ...) wordt in die zin niet als louter negatief gezien maar als onderdeel van hun traject - het is een leermoment.

Juist doordat een aantal jongeren een langere periode in onze afdeling zijn, is de groep belangrijker. Het zijn huisgenoten waar jongeren een langere tijd mee zullen samenwonen. Hier wordt dan ook in geïnvesteerd. Een andere consequentie is dat we onze opdracht breder zien dan enkel regulerend. De Vaart wil ik-versterkend zijn, een intrinsiek normen-en waardenbesef ontwikkelen, talenten laten groeien ... . Daartoe ontwikkelt De Vaart een aantal acties waarvan "de kring" de belangrijkste is. Dit is een regelmatige werking waar middels groepsdynamische processen rond bepaalde thema's vorming wordt gegeven.

In onze afdeling hebben we ook de keuze gemaakt om op maat van de situatie waarin de jongere verkeert, perspectiefzoekend te blijven. We merken dat dit juist voor jongeren die geconfronteerd worden met een langdurige opname en weinig contacten extern, zeer belangrijk is. Ook voor deze jongeren blijft voor ons contextbegeleiding een onlosmakelijk deel uitmaken van de begeleiding.

### **8.2.3. Dagbegeleiding Abelia**

#### **Doelgroep**

Onze hulpverlening richt zich tot gezinnen met kinderen in de leeftijdscategorie van 6 tot 18 jaar die geconfronteerd worden met een problematische opvoedingssituatie. Onze dienst is ingericht om ook gezinnen te begeleiden waar zowel jongeren als de ouders ernstige en chronische problematieken ervaren. Door onze integrale en intensieve begeleiding van zowel jongere als gezin, kunnen naast de opvoedingsproblemen ook relatieproblemen, traumaverwerking, praktische moeilijkheden m.b.t. huren, geld, werk, enz. aan bod komen.

#### **Begeleidingsaccent**

Het dagcentrum is een plek waar zowel individueel als in groep wordt gewerkt aan de verschillende levensdomeinen. We bieden hiervoor een veilige, structurerende en lerende omgeving aan waar de jongere 'jongere kan en mag zijn'.

De individuele begeleidster (I.B.) volgt de jongere intensief op en werkt met hem/haar rond de gestelde problemen. Deze methodische en gefaseerde begeleiding van de jongere neemt een zeer belangrijke plaats in binnen onze hulpverlening. De I.B. is zowel vertrouwenspersoon als aanspreekpunt, oefent met de jongere vaardigheden in, gaat samen met de jongere op zoek naar alternatief gedrag, vangt de jongere op, stelt zich op naast de jongere om deze te gidsen doorheen de moeilijke en turbulente tijd dat die deze meemaakt. De I.B. werkt hierbij altijd samen met de ouders, de school en de collega's, vanuit de overtuiging dat het individuele traject van de jongere onlosmakelijk verbonden is met dat van zijn context.

Het groepswork helpt de jongere sociale vaardigheden in te oefenen. De groepsbegeleiders verzorgen een aanbod dat zowel structurerend als ontspannend is. Beide zijn belangrijk voor jongeren. Ook in groep wordt er gewerkt aan de individuele doelstellingen.

De school neemt in onze begeleiding een belangrijke plaats in. De begeleiding beperkt zich niet tot huiswerkbegeleiding: ook relaties met medeleerlingen, het gedrag, leerproblemen... komen aan bod.

De ouders blijven ouder:

- We nemen samen de regie in handen!
- We betrekken ouders bij alle facetten van de begeleiding, lichten ze in en houden rekening met hun mening en sturen indien mogelijk en aangewezen onze werking bij. We brengen ouders ook samen via ouderwerkingsinitiatieven.
- In de dagbegeleiding van de jongere willen we tijdelijk ondersteunend zijn naar het gezin toe. Als dagcentrum bieden we hier een vermindering van de draaglast aan, zonder

plaatsvervangend of bevoogdend te zijn en met als doel dat het gezin op termijn de hulpverlening niet meer nodig heeft.

### **8.3. Cluster Tehuis Sint-Carolus**

#### **8.3.1. Regionale inplanting**

Deze cluster is gelegen in Nieuwkerken-Waas, een deelgemeente van Sint-Niklaas. We liggen buiten de stad, maar toch voldoende centraal. Het centrum van Sint-Niklaas ligt op 5 km. Deze cluster is vlot bereikbaar met het openbaar vervoer. In de omgeving is er een rijk aanbod aan scholen binnen de verschillende onderwijsnetten. Er zijn ook veel mogelijkheden tot ontspanning en georganiseerde vrije tijd.

#### **8.3.2. Infrastructuur**

De infrastructuur is een belangrijk aspect binnen het verwezenlijken van de werking. We zijn gehuisvest in twee geschakelde gebouwen. Elke gebouw is opgesplitst in 2 (halfopen) huizen.

- Een huis voor leefgroep De Populier
- Een huis voor leefgroep De Wilg
- Een huis voor de leefgroep De Klomp
- Een huis voor de kamertraining De Klomp waarin ook de administratie gevestigd is. In deze woning is er ook een polyvalente ruimte, met keuken, waarin ouders met hun kinderen tijd kunnen doorbrengen, vergaderingen en activiteiten kunnen plaatsvinden, ...

Ieder kind dat bij ons verblijft, heeft een eigen kamer ter beschikking. Er zijn binnen de gebouwen voldoende leef- en speelruimten voorzien, die gezellig zijn ingericht. Het is een recent gebouw (2013) en beantwoordt aan de hedendaagse noden.

Elke leefgroep heeft een eigen ontvangstruimte en tuintje. Op het domein is ook een dierenproject en er is een grote gezamenlijke tuin.

#### **8.3.3. De Wilg**

##### **Doelgroep**

Jongens en meisjes tussen 0 en 12 jaar. In deze leefgroep staan we ook open voor opnames van kinderen onder de drie jaar wanneer geen (onmiddellijke) opvang in een gezinskader / pleegzorg beschikbaar is én op voorwaarde dat de opnametermijn zo kort mogelijk gehouden wordt.

##### **Begeleidingsaccent**

Leefgroepwerking voor peuters, kleuters en lagere schoolkinderen.

Kinderen groeien bij voorkeur in een gezinscontext op. Dit geldt in het bijzonder voor jonge kinderen. Daarom zetten we in de Wilg maximaal in op re-integratie in het gezin van herkomst. De nadruk ligt op het begeleiden en ondersteunen van de ouders. Het versterken van de draagkracht en opvoedkundige capaciteiten staat centraal.

Wanneer re-integratie in het gezin niet realiseerbaar blijkt, zal het perspectief pleegzorg bekeken worden. In de begeleiding zullen we oog hebben voor de mogelijke weerstand die pleegzorg bij ouders oproept. We zullen ouders hierover informeren en hen ondersteunen in het proces van acceptatie.

Op deze manier wordt het verblijf van een (jong) kind in de leefgroep zo kort mogelijk gehouden.

In deze leefgroep is er extra personeelsinzet tijdens cruciale momenten, om een optimale zorg voor de jonge kinderen te waarborgen.

#### **8.3.4. De Populier**

##### **Doelgroep**

Jongens en meisjes tussen 3 en 16 jaar. We kiezen er bewust voor om in deze groep geen kinderen op te nemen onder de 3 jaar. Als er al op zo jonge leeftijd geoordeeld wordt dat een terugkeer naar huis niet mogelijk is, vinden we dat er andere organisaties en diensten zijn die meer geschikt zijn voor opvang en begeleiding.

Opnameleeftijd in deze groep stellen we op -12 jaar.

##### **Begeleidingsaccent**

In deze leefgroep ligt het accent op een begeleiding waarbij leefgroepwerking en individuele begeleiding beide een belangrijke plaats innemen. Er wordt een veilige en warme leefomgeving gecreëerd waarin de kinderen zich optimaal kunnen ontplooien. Huiselijkheid is hierbij een belangrijk begrip. Wat betreft de gezins- en contextbegeleiding wordt er ingezet op een maximaal contact met en participatie van de ouders. Men blijft ook alert voor veranderingen in de gezinssituatie waardoor eventuele nieuwe kansen en perspectieven zich kunnen aanbieden.

Veel van deze kinderen hebben problemen met hechting.

Vanaf 12 jaar kunnen de kinderen doorstromen naar leefgroep De Klomp. Dit is echter geen verplichting. Wanneer de kinderen op die leeftijd goed functioneren in deze groep, kan er ook voor gekozen worden dat ze er langer verblijven. Ze kunnen dan later eventueel rechtstreeks overgaan naar studio of autonoom wonen.

### **8.3.5. De Klomp**

#### **8.3.5.1. *Leefgroepwerking***

##### **Doelgroep**

Jongens en meisjes, tussen 12 en 18 jaar / 25 jaar

Jongeren stromen door van de andere leefgroepen (vnl. de Populier) of worden rechtstreeks opgenomen van buitenaf.

##### **Begeleidingsaccent**

In deze leefgroep ligt het accent op een begeleiding waarbij leefgroepwerking en individuele begeleiding beide een belangrijke plaats innemen. Zowel een re-integratie in het gezin als een begeleiding naar zelfstandigheid zijn mogelijk. Ook voor die jongeren waarbij een terugkeer naar huis binnen de mogelijkheden ligt, vinden we het belangrijk om ze, aangepast aan hun leeftijd, al een aantal zaken mee te geven met zicht op een later zelfstandig leven. De jongeren in deze werkvorm maken deel uit van een kleine horizontale leefgroep. Deze leefgroep biedt hen voldoende veiligheid om op maat verschillende vaardigheden aan te leren. Centraal in deze werking staat evenwel de zorg die de jongeren tijdens hun leer- en groeiproces alsnog van de begeleiding ontvangen. Het wordt aanzien als de stap voor studiotraining en/of autonoom wonen. Wat betreft de gezins- en contextbegeleiding wordt er sowieso ingezet op maximaal contact met en participatie van de ouders. Voor de jongeren waarbij een terugkeer naar huis tot de mogelijkheden behoort, is er een zeer sterke focus op re-integratie in de eigen context en op opvoedingsondersteuning: op het versterken van de draagkracht en opvoedkundige capaciteiten van de ouders.

#### **8.3.5.2. *Kamertraining***

##### **Doelgroep**

Jongens en meisjes, tussen 16 en 18 jaar /25 jaar

Jongeren stromen door vanuit leefgroep De Klomp, leefgroep De Populier of worden opgenomen van buitenaf.

##### **Begeleidingsaccent**

Individuele studiotraining voor jongeren met een volledige focus op het toekomstige zelfstandig leven.

Het algemeen doel van studiotraining is het streven naar een zo groot mogelijke mate van zelfredzaamheid en eigen welbevinden, binnen maatschappelijk aanvaardbare waarden en normen. Het uitgangspunt is de gemotiveerde vraag naar zelfstandigheid van de jongere zelf. De individuele begeleiding is een hulp om hun toekomst beter voorbereid te kunnen starten.



De studiotraining is bedoeld als oefenterrein waar de jongere kan ervaren wat het is om zelfstandig te wonen. Belangrijk daarbij zijn de termen 'ervaring' en 'training'. Dit betekent dat de hoofdklemtoon ligt op het zich op een gesystematiseerde manier eigen maken van een aantal basisvaardigheden, die de zelfstandigheid van de jongere moeten vergroten.

Er wordt buiten enkele leeractiviteiten (bv. een gezamenlijk kookmoment) weinig of niet in groep gewerkt.

Ook in de gezins- en contextbegeleiding komt er een verschuiving. We bekijken samen met jongere en ouders welke impact de focus op het eigen zelfstandig leven heeft op de band tussen ouders en jongere. In de begeleiding van de jongere zoeken we hoe de jongere een plaats kan (blijven) geven aan ouders en andere contextpersonen.